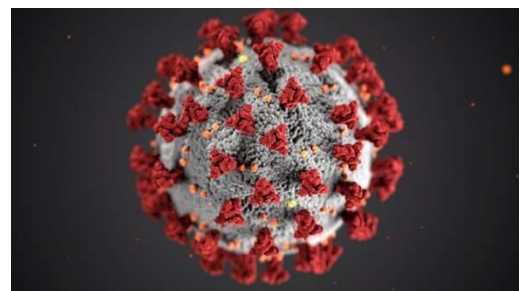


ONTMOETINGSCENTRUM DE BUITENGAANDER



PROTOCOL TER BESTRIJDING VAN CORONA - versie 08.001 -



Inleiding:

Volgens de nieuwe richtlijnen van de Rijksoverheid, kan ontmoetingscentrum De Buitengaander onder voorwaarden en regels geopend zijn. Dit alles uitgaande van de basisregel: 1,5 meter afstand tot elkaar en dit protocol. Er mogen zich tegelijkertijd maximaal 100 personen, exclusief personeel in het gebouw bevinden.

De Buitengaander volgt de maatregelen en richtlijnen zoals bepaald door het RIVM en de Rijksoverheid. Dit alles met het doel om verspreiding van het Coronavirus tegen te gaan. In dit protocol legt De Buitengaander vast hoe we dit veilig kunnen doen voor zowel de medewerkers als gasten.

Dit protocol is opgesteld door het bestuur, in nauw overleg met de beheerders van De Buitengaander. Samen met de gasten dragen we zorg voor een zo veilig en verantwoord mogelijk gebruik van ons gebouw. De maatregelen en het protocol kennen het doel om de veiligheid van onze gasten en medewerkers te borgen.

Dit protocol, versie 08.001 is geldig totdat er vanuit het RIVM of Ministerie andere maatregelen dan de op 06 augustus genoemde maatregelen worden afgekondigd. Met dit nieuwe protocol vervallen alle voorafgaande versies.

Als er op enig moment andersluidende maatregelen getroffen dienen te worden, dan wordt dit protocol hierop aangepast.

Het gebouw is eigendom van de gemeente Bergeijk. Dit protocol is aan de gemeente voorgelegd en deze heeft met dit protocol ingestemd.

De richtlijnen zoals weergegeven in dit protocol, dienen door de gasten geaccepteerd en 100% nageleefd te worden zodra zij het gebouw betreden.

Gasten zijn medeverantwoordelijk voor een veilig gebouw. Houden gasten zich niet aan dit protocol, dan kan hen toegang tot het gebouw worden onttrokken of worden zij uit het gebouw verwijderd.

Westerhoven, 07 augustus 2020, versie 08-001, Bestuur en beheer: De Buitengaander

1	Algemene RIVM Richtlijnen:	<p>De actuele richtlijnen van RIVM/Rijksoverheid vormen het uitgangspunt:</p> <ul style="list-style-type: none"> • Er mogen zich tegelijkertijd maximaal 100 personen, exclusief personeel in het gebouw bevinden. • Tussen mensen vanaf 18 jaar, moet steeds 1,5 meter onderlinge afstand bewaard worden. • Kinderen tot en met 12 jaar hoeven onderling én tot volwassenen geen 1,5 meter afstand te bewaren. • Jongeren tot 18 jaar hoeven onderling geen 1,5 meter afstand te houden. Dit wel tot personen > 18 jaar. • Voor dansers is de 1,5 meter onderlinge afstand niet verplicht. • Gezinsgenoten kunnen dichter dan 1,5 meter bij elkaar zijn. • Bezoekers zijn gehouden aan een zitplaats, hangtafels/staanplaatsen zijn niet toegestaan. • De Buitengaander meldt zich bij de GGD als zij met Corona gevallen te maken krijgt. • Bij klachten: blijf thuis en laat u zich zo snel mogelijk testen. • Zijn er huisgenoot/gezinslid met koorts en/of benauwdheidsklachten, blijf dan thuis. • Ben je ouder dan 70 jaar of heb je onderliggende aandoeningen: wees dan extra voorzichtig. • Aan bezoekers wordt verzocht hun contactgegevens te registreren op de daartoe bestemde bezoekerslijst. Gasten registreren zich op vrijwillige basis. Deze gegevens worden uitsluitend gebruikt bij noodzakelijk bron- en contactonderzoek. Deze gegevens worden na twee weken vernietigd.
2	Veiligheid:	<ul style="list-style-type: none"> • Was vaak je handen. Ten minste 20 seconden. • Hoest en nies in de binnenkant van je elleboog. • Gebruik papieren zakdoekjes en gooi deze direct weg. • Schud geen handen en vermijd fysiek contact. • Raak je gezicht niet aan.
3	Hygiëne:	<ul style="list-style-type: none"> • Sanitair, klinken, schakelaars en andere oppervlakken die aangeraakt worden, worden regelmatig gereinigd en ontsmet met chloor, Unides en/of Ethades. Dit alles met wegwerpdoekjes of poetsrol. <p>De telefoon, toetsenborden, kassa, pinapparaat worden</p>

		<p>regelmatig en aan het einde van elke dienst ontsmet met Ethades.</p> <ul style="list-style-type: none"> • De ontsmetting van de oppervlakken met Ethades wordt enkele malen per dag herhaald. • Entree is voorzien van handdesinfectiemiddelen; Dettol doekjes, Ethades spray of desinfectiegel • Handzeep zit in de pompjes bij alle kranen • Glaswerk, serviesgoed, kannen worden na gebruik in de vaatwasser gewassen. Er wordt géén spoelunit gebruikt. • Latex handschoenen zijn voor medewerkers beschikbaar. Zij dragen geen beschermende kleding. Indien noodzakelijk zorgen zij zelf voor een mondkapje. <p>Te gebruiken middelen:</p> <ul style="list-style-type: none"> • Chloor; t.b.v. sanitair, kranen, wasbakken Unides; waterverdunbaar desinfectiemiddel t.b.v. sanitair, oppervlakken Ethades; desinfectiespray t.b.v. oppervlakken en huiddesinfectie (contact met gezicht vermijden!)
4	Preventie:	<ul style="list-style-type: none"> • Gebruikers dienen van tevoren een ruimte via beheer aan te vragen. Beheer beslist van welke ruimte de gebruikersgroep gebruik kan maken. • In het gebouw worden maximaal 100 personen toegelaten. Dit op basis van het aantal m2 van de ruimte. Uitgangspunt hierin is: 4 m2 per persoon. • Er zijn affiches aangebracht om te attenderen op de 1,5 meter maatregel, gezamenlijke verantwoordelijkheid en hygiëne voorschriften. • Er zijn kuchschermen bij het bestel/afhaal- en betaal punt in het bargedeelte aangebracht. • Er staat op elke deur, per ruimte aangegeven hoeveel personen er maximaal in een ruimte aanwezig mogen zijn. Uitgangspunt hierbij is 1 persoon per 4 m2. • Het luchtbehandelingssysteem staat tijdens het gebruik van het gebouw niet ingeschakeld. Zorg voor zoveel mogelijk natuurlijke ventilatie. • Er zijn looproutes, Daarvoor is bewegwijzering en een plattegrond geregeld. • Met grondtape zijn wachtvakken en -strepen aangegeven. • Op smalle routes en bij de trap is de voorrangsregel aangegeven.

		<ul style="list-style-type: none"> • Aanduiding aangebracht bij toiletruimte: Ruimte maar voor 1 persoon toegankelijk. • Indien noodzakelijk, wordt de zij-ingang ontsloten als omleidingsroute. • Afspraken worden gemaakt met gebruikers over aanvangs- pauze en eindtijden van bijeenkomsten. • Afspraken worden gemaakt met gebruikers over de verschoning van de ruimte. • Er is een dagelijks intensieve schoonmaak van de gebruikte ruimtes. • Voorwerpen worden pas na ontsmetting, onderling uitgewisseld. • De garderobe wordt niet gebruikt. Jassen worden opgehangen aan de stoel van de gebruiker. • Gasten worden gewezen op het gebruik van hun eigen gezonde verstand. • Per gebruikersgroep wordt dit protocol per mail aan de contactpersoon beschikbaar gesteld. • De contactpersoon is verantwoordelijk voor de informatie uit dit protocol naar de groepsgenoten. • Gasten zijn geïnformeerd over hun gedragsverwachtingen en zij kennen de afspraken. • Beheer instrueert de vrijwilligers over het Corona protocol.
5	Drankverstrekking:	<ul style="list-style-type: none"> • Drank, bestemd voor gebruik in een zaal moet besteld worden via bestelbriefjes. • Drank bestemd voor gebruik in een zaal wordt klaargezet op de bar en dient afgehaald te worden door één persoon. • Gebruikt serviesgoed/glaswerk dient door één persoon verzameld te worden en op de serveerwagen achtergelaten te worden. • De spoelbak wordt niet gebruikt. Alle servies- en glaswerk wordt in de vaatwasser afgewassen. • Betaling dient bij voorkeur via de pinautomaat te gebeuren. • Bij verblijf in de barruimte en evt. foyer dienen de gasten te gaan zitten. Hiervoor zijn ruime zitplaatsen ingericht.
6	Algemeen:	<ul style="list-style-type: none"> • Bezoekers, leveranciers, vrijwilligers en medewerkers worden zowel voorafgaand als tijdens hun

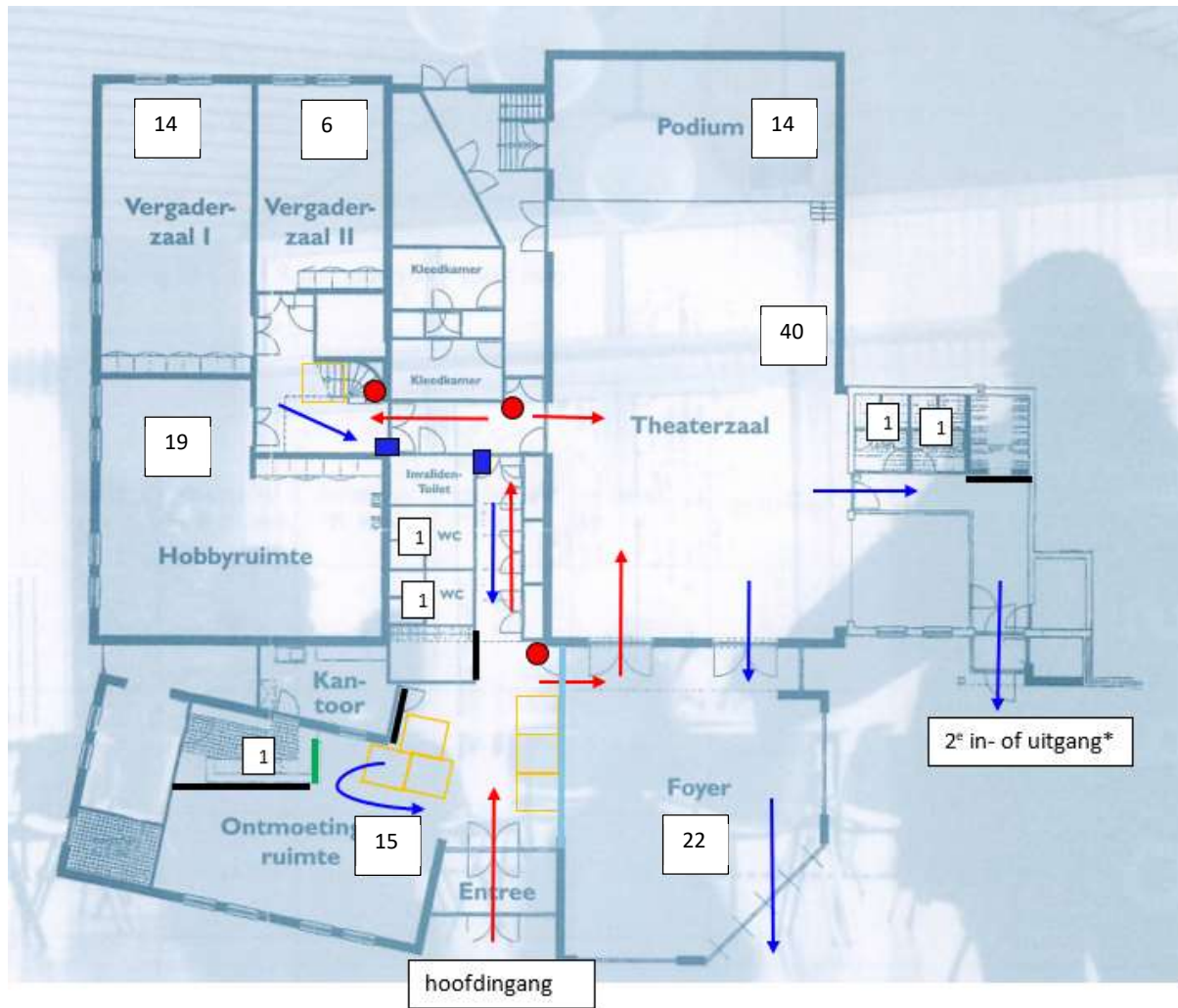
		<p>aanwezigheid in De Buitengaander herhaaldelijk geïnformeerd en nadrukkelijk opgeroepen zich aan het protocol te houden.</p> <ul style="list-style-type: none">• Wanneer het protocol geactualiseerd wordt, worden de vernieuwde richtlijnen zo snel mogelijk gecommuniceerd.• Daar waar dit protocol niet voorziet, neemt beheer een passend en bindend besluit.

Bijlagen:

Tekening:

- Looproutes De Buitengaander
- Zaalindeling met maximale persoons bezetting

Bijlage 1: Looproutes en maximale bezetting vanaf 01 juli 2020 - Begane grond.



Legenda + Bovenverdieping;

- █ Kuchschermen: uitgiftebalie en kassa
- Afgeschermdde ruimte; niet toegankelijk voor publiek
- ➔ Inkomende looprichting
- ➔ Uitgaande looprichting
- ● Smalle doorgang: voorrangsborden / wachtruimte tot doorgang vrij is
- Wachtvakken voor uitgiftebalie – kassa – vrije doorgang
- 15 Maximaal aantal personen toegestaan

Bij gebruik van de theaterzaal geen uitgang* voor overige gasten, deze volgen de inlooproutte als uitlooproutte met voorrang in acht nemend.

Bij gebruik van Foyer én theaterzaal heeft iedere ruimte een eigen uitgang.

Voor de bovenverdieping / trap / gang toiletten geldt vanwege de smalle doorgang (170 cm) een voorrangsregel; richting uitgang heeft voorrang.

